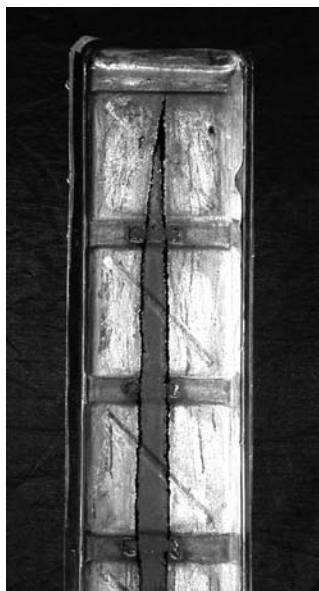


Estudio exploratorio en estudiantes universitarios. Referencias sociodemográficas y elección de carrera

Sandra María GÓMEZ *



Detalle "La ceremonia del viento",
hierro reciclado y soldado.
Ruben Schaap

Resumen

El problema que se ha indagado se vincula con la necesidad de conocer las características de los jóvenes que ingresan a la vida universitaria, dando cuenta de algunas referencias psicosociales a los fines de identificar características de la población de distintas carreras universitarias, que permitan señalar particularidades psicosociales de la misma en relación a las trayectorias personales y escolares. A su vez se tuvo como objetivo indagar sobre rasgos distintivos de cada población para establecer algunas relaciones entre disposiciones previas, elección de carrera y trayecto universitario. Se trabajó con la población de tres carreras diferentes: Licenciatura en Psicología, Licenciatura en Diseño Gráfico y Contador Público; en una universidad privada de la ciudad de Córdoba. La metodología utilizada fue de enfoque mixto, utilizando encuestas y entrevistas. Se presentan, en esta oportunidad, los primeros resultados relativos a aspectos sociodemográficos y elección de carrera.

Palabras clave: vida universitaria, elección de carrera, estudiantes, hábitos, jóvenes

Exploratory study in university students. Socio-demographic references and career choice

Abstract

In this paper the problem investigated is linked to the need to know the characteristics of young people entering university life and some of their psychosocial references. Also, we identify characteristics on the population of different careers so we could relate particular psychosocial characteristics to personal and school paths. In addition, we aimed to investigate distinctive features of each population to establish relationships between prior arrangements, career choice and college journey. We worked with the population of three different careers: Psychology, Graphic Design and Public Accountant, at a private university in the city of Córdoba. The methodology used was a mixed approach, using surveys and interviews. In this opportunity, we present the first results concerning sociodemographic aspects, career choices and changes occurring in the new student life.

Keywords: university life, career choice, students, habits, youngsters

Introducción

El problema que se ha indagado se vinculó con la necesidad de conocer las características de los jóvenes que ingresan a la vida universitaria dando cuenta de algunas referencias psicosociales de los mismos a los fines de identificar los cambios que se van produciendo durante los dos primeros años de cursado.

En este sentido se ha investigado esta temática en el año 2011, con los mismos objetivos, en la población correspondiente a alumnos de primer año de la carrera de Abogacía. Los resultados obtenidos en esa instancia permitieron reconocer

* Universidad Nacional de Córdoba, Universidad Siglo 21, Universidad Católica de Córdoba. Docente, asesora pedagógica e investigadora en instituciones universitarias.

Pucará 2236 Villa Allende Parque. Villa Allende. Pcia de Córdoba CP. 5105
sgomezvinales@gmail.com

algunos aspectos del proceso constructivo de esta identidad universitaria. Esas primeras conclusiones echaron luz sobre los rasgos distintivos de esta población, lo que a futuro redundó positivamente en la elaboración de nuevas estrategias de abordaje de los objetos de conocimiento de las disciplinas contemplando las socializaciones previas al mundo estructurante de los esquemas de acción, oficiando como configurantes de horizontes posibles (Gómez, 2012)

Esta primera investigación invitó a pensar la riqueza de un estudio comparativo con el objetivo de identificar semejanzas y diferencias entre las poblaciones que optan por carreras diversas. Para ello se seleccionaron carreras pertenecientes a distintas ramas de las ciencias bajo la intención de explorar elementos posiblemente comparables según la especificidad de cada carrera, tanto desde las trayectorias previas de los estudiantes y la elección de una u otra carrera, hasta el posicionamiento frente al objeto de estudio como así también las disposiciones que cada carrera podría exigir para alcanzar resultados positivos en el rendimiento académico.

Para este artículo se considerarán relaciones entre los datos sociodemográficos, la elección de carrera y algunas consideraciones sobre el posicionamiento ante los estudios en esta primera etapa en la vida universitaria.

Objetivos

- Identificar características de la población de distintas carreras universitarias de modo que permita señalar particularidades psicosociales de la misma en relación a las trayectorias personales y escolares.
- Identificar rasgos distintivos de cada población para establecer algunas relaciones entre disposiciones previas, elección de carrera y trayecto universitario

Marco teórico

Consideramos clave los dos primeros años en la vida universitaria en lo que respecta a la integración como alumnos de este nivel superior. Se estima relevante en la vida de un sujeto el proceso que se desencadena ante el ingreso a la vida universitaria lo que implica

la necesidad de ir constituyendo un lugar en esta nueva institución. La familia puede actuar como promotora o no del inicio y consecución de un plan de carrera universitaria, en el marco de condiciones objetivas habilitantes de la concreción de dicho plan y como producto de un proceso en el cual discursos y acciones van orientando, de modo más o menos consciente, las decisiones que van tomando los jóvenes en relación a la carrera. Proveen, en este sentido, modelos de identificación. La historia familiar es solidaria de la constitución del campo social y el funcionamiento de la institución familiar no está fuera de los mecanismos de funcionamiento social. Del mismo modo se puede pensar el espacio escolar.

En simultáneo circulan imágenes y representaciones en torno a las distintas carreras según los lugares que ocupen en el campo académico en función del reconocimiento y prestigio en los diferentes momentos históricos. Las opciones pueden ser producto de diversidad de factores: condiciones objetivas que dan mayor o menor factibilidad; reconocimiento simbólico de las carreras; salida laboral; campañas publicitarias de las instituciones universitarias; trayectorias familiares y trayectorias escolares; proyecciones individuales; entre otros.

Las representaciones de los agentes varían según su posición (y los intereses asociados) y según sus habitus (Bourdieu, 1993), como sistemas de percepción y de apreciación, como estructuras cognitivas y evaluativas que adquieren a través de experiencia duradera de una posición en el mundo social. Los habitus producen prácticas y representaciones disponibles, en la interacción intersubjetiva, para la clasificación. Para Lahire (2005) es necesario estudiar lo social individualizado —en consonancia con la posición de Bourdieu— para lo cual entiende “a lo social refractado en un cuerpo individual que tiene la particularidad de atravesar instituciones, grupos, escenas, campos de fuerza y de luchas diferentes” (Lahire, 2005:147).

Las condiciones objetivas se vinculan con el sistema de posiciones (noción de campo en Bourdieu, 2007) directamente constituidos según la distribución de los recursos y la posesión de capitales que puedan tener los agentes. Se hace alusión a los capitales económicos y el sostenimiento del plan de formación universi-

tarios por un período de al menos cinco años, a los capitales culturales y el acervo de saber (junto a las estrategias adquiridas en las trayectorias escolares) que favorecen o no, el nuevo trayecto educativo; el capital simbólico de cada una de las carreras en virtud de la historia de constitución del campo académico y el prestigio que da una u otra profesión; determinado a su vez por la diferencia de reconocimiento simbólico según las universidades en las que se cursen.

Metodología

Se trabajó con la población de segundo año correspondiente a las carreras de Contador Público, Psicología y Diseño Gráfico, cursado en modalidad presencial, en la Universidad Siglo 21. Se trabajó en dos etapas:

- en la primera se implementó el método cuantitativo utilizando como técnica la encuesta presencial. El instrumento de recolección de datos administrado fue un cuestionario estructurado, con preguntas abiertas y cerradas. Se realizó un censo, cubriendo la población de estudiantes en las carreras de Contador Público, Psicología y Diseño Gráfico.
- en la segunda etapa el método de investigación fue cualitativo, seleccionando como técnica la implementación de entrevista en profundidad. El instrumento de recolección de datos fue una guía de pautas elaborada según la primera recolección de datos obtenidos en la encuestas. La cantidad de entrevistas se definió por saturación de categorías.

Resultados

Referencias sociodemográficas de la población estudiantil

Para iniciar este estudio se ha estimado relevante tomar datos cuantitativos que permiten objetivar aspectos sobre la población de cada carrera. Es importante dar cuenta de ciertos datos que en su cálculo estadístico facilitan distinguir aspectos descriptivos de la población, necesarios para dar contexto y establecer relaciones significativas con los datos cualitativos y las interpretaciones en torno al tema que se investiga.

En la Tabla N° 1 se presentan los datos referidos a las **edades** de los distintos grupos poblacionales por carrera.

Tabla N° 1: Edades de los estudiantes

Años	CP	DG	PSI
18-20	24%	79%	29%
21-23	58%	18%	33%
24-26	5%	3%	27%
27-29	7%	0%	7%
Más de 30 años	6%	0%	4%
	100%	100%	100%

Las edades agrupan las franjas etarias que predominan en las carreras. Es evidente que la población que concurre a Diseño Gráfico (en adelante DG) es de menor edad ya que el 79% se concentra entre los 18 y 20 años. Para los casos de Contador Público (en adelante CP) y en Psicología (en adelante PSI), si sumamos las franjas de 21 a 26 años, observamos que el 63% y el 60% están en este rango de edad en CP y PSI, respectivamente. En DG el 3% de la población no supera los 26 años.

En las encuestas se relevaron datos referidos al lugar de nacimiento y al lugar en el que transcurrieron su adolescencia con el objeto de poder identificar los espacios geográficos de procedencia y las supuestas mudanzas que les ha requerido el ingreso a la Universidad.

Se supone que estos cambios son relativamente trascendentes para los alumnos porque las mudanzas les requieren un proceso de adaptación, no solo en torno a las exigencias Universitarias, sino a todas las transformaciones en una nueva cotidianeidad. Aquellos estudiantes que hayan tenido experiencias anteriores de mudanzas, probablemente tengan mayores facilidades en relación a las situaciones novedosas que se le presenten.

Cabe aclarar que no se desarrollarán en este artículo la identificación de estos cambios recogidos en las entrevistas. En la tabla N° 2 se muestran los porcentajes sobre el lugar de nacimiento, donde estas cifras permiten inferir que en las poblaciones de las distintas carreras encontramos que el promedio sumando las tres carreras, da que el 65% de los estudiantes han tenido no serían oriundos de Córdoba Capital.

Tabla N° 2: Lugar de nacimiento de los alumnos

	CP	DG	PSI
Córdoba Capital	33%	40%	34%
Interior de Córdoba	43%	14%	22%
Otra Provincia	24%	46%	34%
Otro País	0%	0%	10%
	100%	100%	100%

Se indagó sobre el lugar en donde transcurrió su infancia y esos datos arrojaron que algunos de los alumnos declaran haber nacido en Córdoba, pero que han vivido en el interior de Córdoba.

La tabla N° 3 permite confirmar el porcentaje elevado de estudiantes que han tenido que mudarse a esta gran ciudad. Sumadas todas las cifras que se corresponden a Interior de Córdoba, otra Provincia y otro País, el promedio es el 67% de la población que ha tenido que trasladarse para iniciar sus estudios.

Tabla N° 3: Lugar de donde transcurre la adolescencia

	CP	DG	PSI
Córdoba Capital	24%	37%	38%
Interior de Córdoba	46%	17%	22%
Otra Provincia	30%	46%	28%
Otro País	0%	0%	12%
	100%	100%	100%

Por otra parte se pueden establecer algunas relaciones entre el **nivel de estudios** y el **tipo de trabajo de los progenitores** y las enuncia-

ciones de los estudiantes respecto de la carrera que han elegido para cursar. En principio se verán los datos referidos a nivel de estudio alcanzado por los padres y madres de las poblaciones respectivas, porcentajes que se leen en la Tabla N° 4.

En síntesis se puede decir que accedieron al nivel superior (universitario y no universitario), en promedio (padres y madres): el 48% de los progenitores de los alumnos de la carrera de CP, el 78 % y el 70 % de los progenitores de los estudiantes de DG y de PSI, respectivamente. Son egresados universitarios, en promedio entre padres y madres: el 19% en el caso de CP, el 41% en el de DG y el 34% en PSI. Cabe inferir que, del grupo estudiado, los progenitores de la carrera de Diseño Gráfico son los que han alcanzado mayor nivel de estudios, siguiendo los progenitores de los estudiantes de Psicología y, por último, los ascendientes correspondientes a los alumnos de Contador Público.

Estos datos luego se relacionaron con los discursos de los propios alumnos en relación a la elección y a las representaciones sobre lo que hacen los profesionales de la carrera que han elegido.

La **ocupación de los progenitores** también arroja información sobre la situación laboral de la familia de origen y sobre las experiencias que han podido compartir ligadas al mundo laboral y/o profesional de sus progenitores. En la tabla N° 5 se pueden visualizar las diversas actividades que los mismos desempeñan.

Tabla N° 4: Nivel de estudios alcanzado por los progenitores

	CP		DG		PSI	
	Padres	Madres	Padres	Madres	Padres	Madres
Nivel de estudios de los progenitores						
Universitario Completo	23%	17%	39%	43%	41%	27%
Universitario Incompleto	17%	17%	11%	7%	27%	14%
Terciario Completo	3%	19%	11%	21%	11%	19%
Terciario Incompleto	0%	3%	7%	4%	0%	3%
Secundario Completo	33%	33%	17%	14%	11%	23%
Secundario Incompleto	15%	8%	7%	4%	7%	10%
Primario Completo	0%	3%	4%	0%	0%	2%
Primario Incompleto	9%	0%	0%	0%	3%	0%
N/R	0%	0%	4%	7%	0%	0%
Total	100%	100%	100%	100%	100%	100%

Tabla N° 5: Ocupación de los progenitores.

Ocupación de los progenitores	CP		DG		PSI	
	Padres	Madres	Padres	Madres	Padres	Madres
Dueños de industrias, comercios, agro	40%	23%	28%	7%	19%	10%
Profesionales	24%	10%	25%	21%	34%	16%
Docente	0%	20%	5%	25%	3%	10%
Empleados	20%	11%	35%	26%	28%	31%
Oficios	16%	6%	7%	3%	10%	0%
Ama de casa	0%	30%	0%	11%	0%	21%
Jubilado	0%	0%	0%	4%	0%	0%
No contesta	0%	5%	0%	3%	6%	12%
Total	100%	100%	100%	100%	100%	100%

La lectura de esta tabla arroja datos tales como: el 64% de los padres de CP son trabajadores independientes (sumados los profesionales con los dueños de industrias, comercios, agro), el 53% en el caso de DG y el 53 % en los de PSI. Por tanto hay mayor cantidad de padres en relación de dependencia en DG (35%) y en PSI (28%) que en CP (20%). Vale aclarar que hay mayor número de padres profesionales en PSI (34%) que en CP (24%) y en DG (25%). Podría decirse que los padres de los estudiantes de CP tienen una mayor actividad comercial independiente que los de las otras carreras.

El mayor número de amas de casa se encuentran en la población de CP (30%), siendo el 11% en DG. Estos datos se correlacionan con la cantidad de madres profesionales: 16% en PSI, 21% en DG y 10% en CP. El ejercicio de la docencia se concentra en un 20% de las madres de CP, el 25 % en DG y apenas el 10% en PSI. También hay un grupo de madres que son comerciantes, pero en menor proporción.

En todos los casos, si los consideramos por **sexo**, son más las alumnas mujeres que los varones pero es significativamente superior el número de alumnas mujeres en la carrera de Psicología y ello podría tener alguna vinculación con el nivel educativo y las ocupaciones de las madres de estas estudiantes, lo que más adelante puede articularse con los motivos de elección de carrera.

El 34% de alumnos (promedio de todas las poblaciones) trabaja; teniendo mayor dispo-

nibilidad de tiempo el 66% de los estudiantes que no lo hace. Ver Tabla N° 6:

Tabla N° 6: Estudiantes que trabajan

	CP	DG	PSI
Sí	23%	34%	28%
No	67%	66%	72%
	100%	100%	100%

De ese porcentaje que trabaja hay quienes sólo dedican dos horas y otras más de ocho horas. Este dato es importante a la hora de pensar la disponibilidad horaria para cursar y estudiar, una vez terminada la jornada laboral. Los estudiantes de Psi y de CP dedicarían más horas al trabajo (el 67% y el 50%, lo hacen entre 5 y 7 horas, respectivamente). Los alumnos de DG trabajan menor cantidad de horas (75% entre 3 y 4 horas).

De los alumnos de CP que trabajan el 25% lo hace para financiar sus estudios y el 37% colabora con el pago de los aranceles universitarios. El 63% trabaja haciendo tareas afines a la formación que están recibiendo.

En la carrera de PSI los estudiantes realizan actividades que no se vinculan a la carrera. El 22% se autofinancia y el 33% paga con la ayuda de los padres. En DG, en todos los casos, los padres financian sus estudios, por lo que el trabajo puede ser concebido como una actividad que les provee algunos recursos para otro tipo de gastos menores. El 75 % se dedica a tareas ajenas a la formación de la carrera.

Elección de carrera y significaciones en torno a la misma

La elección de carrera supone un proceso en el cual hay múltiples factores de incidencia, siendo uno de los más relevantes las identificaciones con miembros y acciones en el entorno familiar, a los que se pueden sumar otros referentes significativos como miembros de la familia ampliada o profesores/profesionales que han operado en estas definiciones.

Tabla N° 7: Familiares con carrera afín

	CP	DG	PSI
Sí	33%	2%	31%
No	67%	98%	69%
	100%	100%	100%

Se evidencia que los estudiantes de CP y PSI tienen mayores referentes que han sido marcos referenciales respecto de la carrera elegida. En cambio en la carrera de DG no hay familiares con carrera afín, lo que se debe principalmente a los procesos de institucionalización de cada una de las carreras y sus respectivos ámbitos disciplinares. En la población de DG en un solo caso (encuesta N° 19) la alumna tiene ambos padres arquitectos.

Cuando se les pregunta en las encuestas sobre el por qué y el cómo eligieron la carrera que están cursando, se encuentran diferencias en los tipos de enunciación que dan las primeras interpretaciones que permiten identificar distintos rasgos distintos según las poblaciones que han optado por una u otra carrera.

Los **alumnos de CP** expresan argumentaciones en las cuales prevalecen referencias al “control” y la “previsión” que permite el cálculo y la administración:

“Siempre me gustaron las matemáticas y me gusta llevar el control de las cosas así que es una carrera perfecta para mí” (Encuesta N° 28)

“Me gustó siempre la contabilidad, los negocios, cómo mover las cosas desde un escritorio” (Encuesta N° 16)

En una de las entrevistas un estudiante expresaba:

“...siempre me gusta eso de controlar las cosas...me gusta mucho la contabilidad, llevar el control de una empresa, llevar el control del

patrimonio de una persona...siempre me gusta estar controlando todo” (Entrevista N° 2)

Surgen también referencias a una elección que se hizo por la orientación realizada en los estudios secundarios (25%). En las encuestas el 18% hace mención a la salida laboral que esta carrera puede ofrecer y en el 12% de los casos aparece la familia u otros referentes como entorno de influencia.

En el caso de los **estudiantes de DG** el 85% de las respuestas dadas en las encuestas se vinculan a la expresión artística y a la creatividad, tales como:

“Por amor a la creatividad y al arte” (Encuesta N° 6)

“Innovar, ser distinta y hacer cosas que salgan de mí y gusten” (Encuesta N° 19)

“Porque me gusta mucho el dibujo, siempre la que en el colegio hacía los dibujos y todo lo relacionado con la creatividad” (Encuesta N° 24)

El 10% de la población alude que eligió esta carrera por recomendaciones de amigos, es decir de pares, no así de adultos. También los procesos de orientación vocacional colaboraron en un 18% de los casos.

En la **población de PSI** la elección responde a otros móviles. Aparece el interés por las personas y el conocimiento de las mismas. El auto-conocimiento y la ayuda al otro son expresiones recurrentes. Algunas de las manifestaciones fueron:

“Quiero conocer por qué las personas se comportan de tal o cual modo” (Encuesta N° 2)

“Quería hacer algo que fuera útil para otras personas y no sólo para mí” (Encuesta N° 14)

“Siempre me gustó el hecho de escuchar al otro, ayudarlo” (Encuesta N° 17)

“La elegí por terapia con mi psicólogo y por vocación” (Encuesta N° 24)

El eje más repetido remite al hecho de conocer las personas, motivo que se encuentra expresado de distintas formas. Un 28% hace esta referencia. Las entrevistas confirman esta necesidad de conocer, develar, entender las formas de acción de los sujetos. Dice una alumna:

“Siempre me interesaron las personas, por qué hacen lo que hacen, por qué pasa lo que pasa, por qué hay gente que le va bien y que le va mal...” (Entrevista N° 14)

A diferencia de los alumnos de CP, en los cuales el control y la previsión son importantes, en los de PSI hay un margen mayor de incertidumbre y un cierto carácter enigmático en el acceso a este objeto de estudio.

En este grupo de estudiantes se encuentran dos extremos, quienes dicen que siempre pensaron en ser psicólogos y quienes no sabían, en principio, qué estudiar. Como ejemplo encontramos una alumna que expresa: *“La elegí hace muchos años por la necesidad de conocer acerca de la persona...”* (Encuesta N° 18) y otra estudiante dice: *“La elegí luego de cursar medio año de Ciencia Económicas, me di cuenta que me gustaba más la psicología”* (Encuesta N° 28)

Algunos recibieron orientación vocacional (un 15 %). Un 25 % manifestó haber elegido por gusto sin ninguna especificación.

Es pertinente relacionar estas interpretaciones con las respuestas dadas a la pregunta formulada en la encuesta, *“¿Qué te costó más en el secundario?”*. Los alumnos dieron 3 tipos de respuestas, mencionando asignaturas, aspectos referidos a vivencias o la opción de no responder.

De los que mencionaron asignaturas, encontramos que el 75% de los estudiantes de PSI explicitan que las materias correspondientes a las Ciencias Formales les han causado mayor dificultad.

En el caso de CP, un 35% manifiesta dificultad en relación a las Ciencias Naturales, el 23% en Ciencias Sociales y el 19% en Lengua Castellana o Extranjera.

Experiencias anteriores de aprendizaje en las trayectorias escolares de alguna manera inciden al momento de elegir una carrera universitaria, tratando de evitar el encuentro con objetos de conocimiento que les han exigido un mayor esfuerzo de apropiación y posibles experiencias displacenteras al momento de evaluación de dichos contenidos disciplinares.

Estas referencias sobre motivos de elección pueden corresponderse con otra de las preguntas sobre el modo en que se imaginaban el **futuro desempeño profesional**.

Para continuar con el análisis comparativo los alumnos de CP dan respuestas agrupadas de la siguiente forma:

- En un trabajo independiente (estudio o empresa) en un 27%.
- En relación de dependencia (estudio o empresa) en un 12%.
- Según un deber ser profesional con virtudes como la responsabilidad, el esmero, con *“buen nivel”* y *“lo mejor posible”*, el 34%.
- Respuestas más ambiguas en las que no se dan especificaciones.



“La ceremonia del viento”, hierro reciclado y soldado. Ruben Schaap

La carrera se proyecta como una profesión liberal que garantiza cierto respaldo laboral y económico. Se presentan con claridad las alternativas que se pueden barajar al momento de recibirse y no anticipan otras o nuevas posibilidades de realización laboral.

En el caso de DG se puede ver que otro tipo de enunciaciones. En primer lugar hay mayor nivel de incertidumbre sobre lo que puede ofrecer el futuro vinculado a la carrera. De esta forma el 21 % manifiesta no saber o no poder imaginarse todavía. Aparecen con mayor frecuencia expresiones ligadas a la realización

personal-profesional (en un 32%) y menos desde un deber ser (14%). Es probable que uno de los rasgos distintivos entre los estudiantes se vincule a que los de DG toleran mayor nivel de perplejidad ya que no necesariamente debe haber "control" de las situaciones y soportan más incertidumbre en lo que respecta al futuro laboral. Ello también puede deberse a la franja etaria preponderante en dicha carrera. El espacio que imaginan para el desempeño (el 28%) son estudios de diseño y/o imprentas.

En los estudiantes de Psicología las respuestas son inespecíficas, hay mayor dubitación. Seis alumnos manifiestan no poderlo haber imaginado aún y otros cuatro no responden. En tres casos nombran espacios físicos y hacen alusión a consultorios. Las estudiantes mujeres se proyectan como profesionales exitosas vinculadas a los logros profesionales y femeninos, en seis casos se hace explícito.

Conclusiones

Se han podido compartir algunos datos sociodemográficos que permiten reconocer aspectos fundamentales sobre las características de estas poblaciones estudiantiles. A su vez, se han presentado interpretaciones vinculadas a la elección de carrera. Quedan pendientes una importante cantidad de datos que favorecen la comprensión relacional entre los estudiantes de las distintas carreras. Entonces, para esta ponencia, se puede inferir:

- La población de DG agrupa estudiantes de menor edad, comparado a las otras dos poblaciones.
- En promedio, el 67% de los estudiantes proviene del interior de la provincia y de otras provincias del país. Es elevado el porcentaje de estudiantes que han tenido que mudarse a esta gran ciudad. Es uno de los cambios más relevantes que tendrán que sobrellevar.
- Respecto de la distribución por sexo, son más las alumnas mujeres que los varones pero es significativamente superior el número de alumnas mujeres en la carrera de Psicología.
- Los progenitores de la carrera de Diseño Gráfico son los que han alcanzado mayor nivel de estudios, siguiendo los progenito-

res de los estudiantes de Psicología y, por último, los ascendientes correspondientes a los alumnos de Contador Público.

- En promedio, tomando las tres poblaciones, el 28% de los alumnos trabajan. Pocos lo hacen para financiar sus estudios.
- Los estudiantes de CP y PSI tienen mayores referentes que han sido marcos referenciales respecto de la carrera elegida. En cambio en la carrera de DG no hay familiares con carrera afín
- Se puede concluir que aún en 2º año, los estudiantes se van apropiando progresivamente de los elementos que dan cuenta de lo propio de cada carrera y su profesión, respondiendo de manera ambigua ante la consulta sobre su proyección profesional. En el caso de DG se puede ver mayor nivel de incertidumbre sobre lo que puede ofrecer el futuro vinculado a la carrera, situación que se relaciona con la franja etaria de la carrera. En Psicología, una parte del grupo, manifiestan no haberlo pensado aún y los alumnos de CP son los que tienen mayor nivel de certidumbre.

Bibliografía

- GOMEZ, S. (2012). La construcción del lugar de alumno durante el tránsito inicial en el primer año de la vida universitaria. *Revista Praxis Educativa* Universidad Nacional de La Pampa. Año XVI, N° 16 (1) Enero-Junio 2012.
- BOURDIEU, P. (1993). *Cosas Dichas* Barcelona, Ed Gedisa.
- BOURDIEU, P (2007). *El sentido práctico*. Barcelona, Ed. Anagrama.
- LAHIRE, B. (2005). *El trabajo sociológico de Pierre Bourdieu. Deudas y críticas*. Buenos Aires, Siglo veintiuno Argentina.

Fecha de Recepción: 7 de octubre de 2013
 Primera Evaluación: 12 de noviembre de 2013
 Segunda Evaluación: 2 de diciembre de 2013
 Fecha de Aceptación: 3 de diciembre de 2013